



LA REINE AUX MAINS D'ARGENT

D'après le conte des frères Grimm

Création de la Compagnie Faste et Furieuse

SOMMAIRE

<u>La compagnie</u>	3
<u>Le spectacle</u>	4
<u>L'équipe</u>	5
<u>Le projet</u>	5
<u>Les partenaires</u>	5
<u>Note d'intention</u>	6
<u>Moodboard</u>	7
<u>Processus de recherche</u>	8
<u>Processus d'écriture</u>	9
<u>Mise en scène</u>	10
<u>Calendrier</u>	11
<u>Biographies</u>	12
<u>Fiche technique</u>	15
<u>EAC</u>	16
<u>Liens vidéos</u>	17
<u>Contact</u>	18

LA COMPAGNIE

La **Compagnie Faste et Furieuse** est une compagnie de théâtre contemporain créée et implantée à Lyon en octobre 2023. La Compagnie Faste et Furieuse est à l'image de son nom : **double** et nourrie de **pop culture**.

Elle est double car sa **générosité** et sa **douceur** ne l'empêchent pas de nourrir **sa saine colère** pour dénoncer les injustices et **se révolter** quand la situation l'exige.

Si son nom est issu d'une célèbre série cinématographique, ce n'est pas un hasard. Elle mélange **la pop culture** et les **références plus pointues** pour donner naissance à un univers qui embarque tous les spectateurs.

LE SPECTACLE

La Reine aux Mains d'Argent est la réécriture théâtrale d'un conte des frères Grimm, *La Jeune Fille Sans Mains*. Le conte original narre l'histoire d'une jeune fille victime des manipulations du diable et de la passivité d'un père ignorant. La version de la Compagnie Faste et Furieuse propose de suivre **les aventures d'une héroïne active**, qui agit pour trouver son chemin, surmonter les obstacles qu'elle rencontre et découvrir la richesse qui sommeille en elle.

Sur scène, deux conteuses **s'adressent directement au public** et racontent l'histoire de la *Jeune fille sans main*. Elles s'échappent rapidement du rôle traditionnel de conteuses, pour **incarner des personnages**. Elles n'ont pas leur langue dans leur poche et se permettent de **commenter le conte voire de le réécrire pour le transformer** en *La Reine aux mains d'argent*. En parallèle, la jeune fille, seul personnage que les conteuses n'incarnent pas, évolue au plateau et **s'émancipe** dans la fiction racontée jusqu'à **dépasser le cadre narratif pour devenir progressivement conteuse**.



*La jeune fille et ses mains d'argent, encadrée par les deux conteuses.
Résidence de création (l'Été Culturel).*

EQUIPE

Écriture et mise en scène
Inès Chassagneux

Jeu

Jeanne Henry
Océane Lutzius
Alice Perrier

Création et régie lumière
Laëtitia Bonnet

Regard Dramaturgique
Coline Lafontaine

Production

Sophie Bénard et Bettina Popielarz
(accompagnement Labo 71)

PROJET

Public
À partir de 8 ans
Durée souhaitée
1h15

PARTENAIRES



soutenu par



Été
culturel
2024

En partenariat avec



NOTE D'INTENTION

*« Nous avons le droit et le devoir de transformer le conte, comme les générations qui suivront auront le droit et le devoir de transformer ce que nous leur transmettrons. »
La Reine Aux Mains d'Argent*

Les contes de fées n'ont pas toujours été figés sur papier : les réexplorer permet de **les faire vivre**.

Avant qu'ils soient écrits, les contes de fées s'inscrivaient dans une **tradition orale, locale mais aussi féminine**. Chaque génération, chaque maison, chaque conteuse ou conteur racontait sa propre version. Cette diversité a été gommée dans le passage à l'écrit. J'ai envie de m'emparer de ces racines et clamer que **la culture est mouvante** et que chacun, chacune peut **se l'approprier de façon joyeuse**.

Cette réécriture est l'occasion pour moi de **questionner la culture patriarcale dominante**. Dans la plupart des contes et mythes, les personnages féminins sont au mieux passifs, au pire violentés. Les reprises qui en sont faites par la culture populaire ne sont pas exemptes de ces travers, et j'ai envie de **mettre au cœur de ces histoires des femmes qui agissent et vivent**.

Pour passer du conte à la scène, j'ai décidé de **mêler moments contés et moments joués**. Cela permet de prendre du recul sur l'action, de la **questionner**, mais aussi d'entrer en empathie avec la jeune fille et de vivre ses aventures avec elle. Que les conteuses et la jeune fille alternent entre raconter et incarner, c'est le moyen de mettre en valeur une histoire dans laquelle les héroïnes sont actrices et non sujettes. Le public peut alors mesurer les différentes **transformations** de la jeune fille, car en tant que personnage entier et complexe, elle évolue et grandit sans cesse.

Inès Chassagneux

MOODBOARD



PROCESSUS DE RECHERCHE

Une première étape du travail a été de s'imprégner du conte original, de vivre avec lui et de l'explorer sous toutes ces coutures. C'est notamment là que j'ai eu l'occasion d'explorer des formes diverses autour de potentielles scénographies (cf photo). J'ai été beaucoup accompagnée par le livre *Femmes qui courent avec les loups* de Clarissa Pinkolà Estès et l'analyse unique que l'autrice propose. Au début, je n'imaginai même pas sortir du conte des frères Grimm et ce sont mes discussions avec l'équipe ainsi que mon travail de recherche sur **l'origine des contes** qui m'ont poussée dans cette voie.



Recherche lors d'une capsule jeune public en 2023.

J'ai eu envie de m'emparer de ce conte pour transmettre ma version, qui sera ensuite transformée, modifiée et adaptée par d'autres, encore et encore. Pour ce travail de réécriture, j'ai donc réalisé une veille documentaire autour du conte, notamment féminin et de la force du regard masculin dans nos classiques, que ce soit en me plongeant dans des ouvrages de l'époque, comme ceux de Madame D'Aulnoy ou dans des textes plus récents, comme *Au non des femmes* de Jennifer Tammis. Cette veille a permis **de nourrir mon imaginaire** de contes différents et **d'entrer en vigilance** face aux propositions créatives imbibées de notre culture dominante.

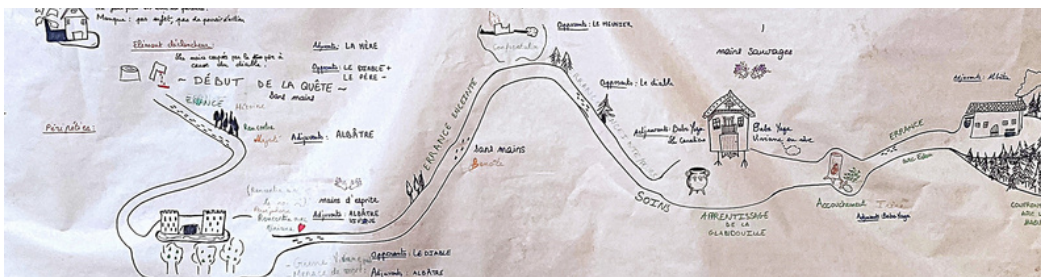
PROCESSUS D'ÉCRITURE

En tant qu'auteurice, je suis particulièrement intéressée par la **structure** de *La Jeune Fille Sans Mains*. C'est une construction complexe et inhabituelle : elle est le postulat de départ et la base du travail, car elle est **différente de la pensée dominante**. Moins linéaire, elle permet d'explorer différentes facettes et de donner à voir comment la jeune fille est **active et impliquée** dans ce qui lui arrive, comment elle réussit à **tirer son épingle du jeu** et à **devenir la Reine aux Mains d'Argent**.

Cette volonté de rendre l'héroïne active et de lui redonner le pouvoir se retrouve également dans le choix **d'explorer les moments de vide du conte**. De nombreux passages essentiels sont passés sous ellipse par les frères Grimm, et ce sont les moments où la jeune fille est la plus impliquée. J'ai décidé de les réécrire afin de les **sortir de l'invisibilisation**, comme il me paraît essentiel de sortir les femmes de l'invisibilisation historique qu'elles ont subie.

Je travaille également sur **le genre dans la langue pour sortir du masculin universel** et permettre au conte de se déployer dans un espace où **les femmes existent jusque dans les mots**. Je suis beaucoup inspirée par les travaux de Élisabeth Vonarburg dans *Chroniques du Pays des Mères*.

Après des premiers jets écrits en solitaires, les comédiennes se sont emparées du texte au plateau. Il continue d'évoluer en fonction de la mise en scène et du travail d'interprétation des comédiennes.



Frise « Le voyage de l'Héroïne », recherches dramaturgiques.

MISE EN SCENE

Qui sont les conteuses ? Voilà le point de départ de notre recherche. C'est par elles que l'histoire **commence**, se **transforme** et se **finit**. Une des premières étapes de notre travail est de continuer à découvrir **qui** elles sont et **comment** elles sont incarnées. Quelles **libertés** et **contraintes** ont-elles ? Leur parole est puissante, leurs **adresses multiples** : elles parlent entre elles, au public et incarnent certains personnages. **Comment incarner cette puissance et cette liberté de ton ?**

De l'autre côté du spectre, nous nous demandons : **qui est la Jeune Fille ?** Ce personnage, le seul qui n'est pas incarné par les conteuses, passe de victime du diable à **narratrice de sa propre histoire**. C'est le personnage principal de notre conte et nous sommes convaincues que par elle passe aussi le **partage**. Elle entre en lien avec le public pour dire que **chacun-e peut devenir narrateur-ice de sa propre histoire** et nous devons nous attarder sur ce personnage pour espérer raconter son histoire correctement.

En tant que metteuse en scène, je veux partir de la **matière des comédiennes et du texte et de cette rencontre**. Les conteuses vont incarner une dizaine de personnages et c'est montrer la virtuosité de leur performance qui m'intéresse, sans utiliser par exemple des accessoires. J'ai envie de travailler avec des **signes esthétiques symboliques forts et lisibles**, exploités encore et encore pendant la pièce. J'ai envie que ces signes soient **sources d'amusement et de joie** pour le public comme pour l'équipe artistique et trouver ainsi la **générosité** de cette création.

J'ai également envie que la fabrication de ces signes soit visible, que les spectateur-ices voient les mécanismes de la mise en scène comme lui sont révélés les mécanismes du texte : c'est une façon de **prolonger la construction commune, le miroir, le partage et la puissance des histoires**. Ainsi apparaissent le squelette du conte, le processus et ce qui est derrière, pour apprendre et s'emparer.

GALENDRIER

Recherche

Octobre 2023 – Capsule jeune public – Le Nid de Poule, Lyon

Janvier à avril 2024 – Recherche conte, début réécriture

Mai 2024 – Recherche écriture – TNP, Villeurbanne

Écriture

Juillet 2024 – Finalisation du texte et premières expérimentations au plateau avec sortie de résidence – Été culturel – DRAC AURA x UNAT, Saint Jean de Sixt

Création

Décembre 2024 – Présentation de maquettes – Labo 71, ENSATT de Lyon

Février et Mars 2025 – Résidence sur les personnages et les conteuses avec les comédiennes Résidence Artaud (Ville de Lyon, 4ème arrondissement), Lyon – 2 sorties de résidence prévues

Recherches de lieux et partenariats pour des résidences de création, en cours, avec idéalement :

- 1 semaine prévue pour la **scénographie** et le jeu
- 1 semaine prévue pour les **costumes** et le jeu
- 1 semaine prévue pour **finaliser** la création au plateau
- 1 semaine prévue pour la **création lumière** et des **filages**

Diffusion

Première date de diffusion (recherches de lieux en cours) au plus tôt en septembre 2025 et au plus tard en juin 2026

BIOGRAPHIES

Inès Chassagneux – Artiste Associée

Réussir à écrire sa biographie est-ce réussir sa vie ? Face à la pression et à l'absurdité de tout ce que contient et entoure la réussite, Inès décide de se contenter d'essayer, peut-être même de rater, mais en tout cas de vivre. Elle se demande si son parcours peut être décrit autrement que par un enchaînement d'essais et de tentatives furieuses et généreuses. Elle commence par s'égayer quelques années en prépa, puis à l'**ESSEC**, pas peu fière de sa performance. Elle comprend en moins de trois semaines qu'elle n'est pas du tout, mais alors pas du tout au bon endroit. "Au milieu de la course de notre vie, je perdis le véritable chemin, et je m'égarai dans une forêt obscure" (*La divine comédie*, Dante Alighieri)



Que faire ? Où aller ? Comment vivre ?

Elle poursuit son chemin, nourrie de spectacles, de romans et de féminisme, avec un détour dans les griffes du grand capital moderne (comprendre une gargantuesque entreprise américaine où entrer dans le moule consiste à se laisser cuire à 180°C sans protester ni s'enflammer), une pause dans les méandres de l'entrepreneuriat social et finalement la réalisation que la solution était sous son nez depuis toujours, ses compagnons de route ne l'ayant jamais quittée. Comme quoi, on peut réussir un concours et être passablement lente à la détente.

Pendant toutes ses années, Inès n'a (presque) jamais cessé d'écrire, de créer ou de jouer. Après des envies de hurler plus ou moins contenues, des moments de joie passagers et des rencontres inoubliables, Inès se forme au **Studio Muller** en tant que comédienne et crée la **Compagnie Cordialement** avec deux amis. Après trois ans de bons et loyaux services, Inès largue les amarres et continue son chemin seule. Parce qu'elle est toujours énervée, mais jamais amère car sans cesse à la recherche de la joie qui donne toute leur saveur aux erreurs, elle fonde la **Compagnie Faste et Furieuse** où elle officie en tant qu'auteurice, metteuse en scène et comédienne depuis octobre 2023. En 2024, elle rejoint le programme **La Relève**, une proposition du Ministère de la Culture, en partenariat avec Les Déterminés et Sciences Po.

Jeanne Henry - Comédienne

Jeanne Henry est comédienne, autrice et metteuse en scène. Elle est diplômée des Enfants Terribles. Elle joue dans une dizaine de pièces à l'Aktéon Théâtre, au Théâtre de Ménilmontant et au Théâtre 14 à Paris jusqu'en 2014, date de son arrivée à Lyon où elle commence à écrire. Elle joue dans des spectacles de théâtre forum pour la compagnie des Incarnées et est en charge des EAC du spectacle *Diva Syndicat* pour la compagnie Mise à Feu. Elle crée la Compagnie Mara en 2021 pour porter ses textes à la scène. Actuellement elle joue *(OUT)rage*, un recueil de témoignages sur les micro-agressions sexistes.

Océane Lutzius - Comédienne

Océane Lutzius est une artiste multidisciplinaire, à la fois comédienne et scénographe. Collaborant avec des compagnies comme Faste et furieuse et le Collectif les Pieuvres, elle s'intéresse aux formes dans lesquelles la relation aux spectateurices prend une place centrale. Formée au théâtre de l'Iris, son travail de comédienne est intimement lié à son regard scénographique. Pour elle, le jeu ne se limite pas à l'expression du corps et de la voix, mais s'inscrit dans une relation intime avec l'espace scénique qu'elle conçoit souvent elle-même.

Alice Perrier - Comédienne

Après un master de dramaturgie à l'ENS de Lyon et une formation d'Apprenti Comédien à Premier Acte à Villeurbanne, Alice Perrier poursuit un parcours de comédienne. Passionnée par la construction du mouvement scénique, elle interroge les outils, techniques et documents utiles à l'acteurice pour développer l'imaginaire et mouvoir le corps. Alice travaille notamment dans la Compagnie Premier Acte et joue dans *La Dernière Allumette* de Sarkis Tcheumlekdjian. Elle est également intervenante dans des écoles professionnelles de théâtre et dans les établissements scolaires de la région lyonnaise (EAC).



Répétitions dans le cadre de l'Été Culturel.
De gauche à droite : Jeanne, Océane et Alice

Laetitia Bonnet - Créatrice et régisseuse lumière

Après un BTS audiovisuel, Laetitia Bonnet s'oriente vers le spectacle vivant et découvre le métier de technicienne lumière au TNP à Villeurbanne. Elle se forme également au son à la Tannerie à Bourg en Bresse.

Depuis plusieurs années, elle travaille comme régisseuse et créatrice lumière dans des compagnies de théâtre (Premier Acte, Passe Montagne, Anidar, Théâtre du Bruit), de marionnettes (Cie Arnica) et de danse (Hallet Eghayan) ainsi que comme régisseuse d'accueil (Scène national de Bourg en Bresse, TNP).

Coline Lafontaine - Dramaturge

En parallèle d'un master de dramaturgie à l'ENS de Lyon, Coline s'exerce au jeu, à l'écriture, à la mise en scène et à la création sonore. Pour approfondir son travail sur les textes dramatiques contemporains, elle travaille deux ans au sein de la Librairie Théâtrale à Paris.

Coline est membre depuis 2017 du comité de lecture théâtral Jeunes Textes en Liberté, artiste complice de la compagnie Delta Bergamote, créatrice sonore pour l'émission Minuit Décousu sur Radio Canut. Elle a fondé avec Chimène Lombard et Juliette Meulle le collectif Les Parlantes en 2022.



FICHE TECHNIQUE

Fiche technique en cours de création

Plateau

Dimensions minimales du plateau 5m x 6m

Jauge max : 200

Boîte noire à l'italienne

Lumière

Plan de feu en cours de création

Minimum 5 PC en face et 5 PC en contre, la lumière est encore en recherche, s'il est possible de nous mettre à disposition quelques PAR (minimum 2) et quelques PC (minimum 3).

Son

Besoin d'une console numérique et d'un régisseur qui connaît la console.

2 enceintes en façade, diffusion de musique via un ordinateur prévoir le câblage jusqu'à la console son

Détail scénographie

La scénographie est encore en cours d'élaboration.

La mise en scène utilise les consommables suivants farine, paillettes et faux sang.

Attention utilisation de papier flash

Loges

Besoin d'une loge et d'au moins un point d'eau accessible pour les comédiennes.



Les ateliers proposés par la compagnie sont adaptables en fonction de la demande et du public. N'hésitez pas à nous contacter pour obtenir des informations et adapter les propositions. **Ils sont pensés en lien, de près ou de loin, avec la création La Reine aux Mains d'Argent..**

Atelier de fabrication - Autour du masque

Objectifs : Explorer les moyens physiques externes de symboliser les différents personnages du conte, chercher comment utiliser les matériaux du spectacle dans toutes leurs facettes, matérialiser le conte dans l'espace.

Contenu : Nous proposons aux participant·es de créer un masque à partir de papier mâché et d'autres matières (paillettes, peinture, éléments ramassés en plein air par exemple). L'occasion d'explorer sa créativité et sa sensibilité. . .



Atelier de jeu théâtral : Improviser les contes de fées

Objectifs : Utiliser le théâtre et l'improvisation pour s'emparer d'un conte de fées et le transformer.

Contenu : Dans cet atelier nous proposons aux enfants de (re)découvrir un conte de fées pour s'en emparer au travers d'improvisation. Ils rejoueront les scènes et les modifieront pour raconter leurs propres histoires et découvrir leurs talents de conteuses.

Atelier d'écriture - Créer de nouveaux récits

Objectifs : créer des nouveaux récits, développer l'imaginaire autour du conte, des histoires et de notre environnement, développer la compétence écriture, s'amuser en se la culture populaire.

Contenu : À partir du conte traditionnel, *La jeune fille sans main* et avec des techniques de découpage des textes, de collage et d'assemblage des fragments, puis d'écriture, les participant·es proposeront leur propre récit.

LIENS VIDEOS

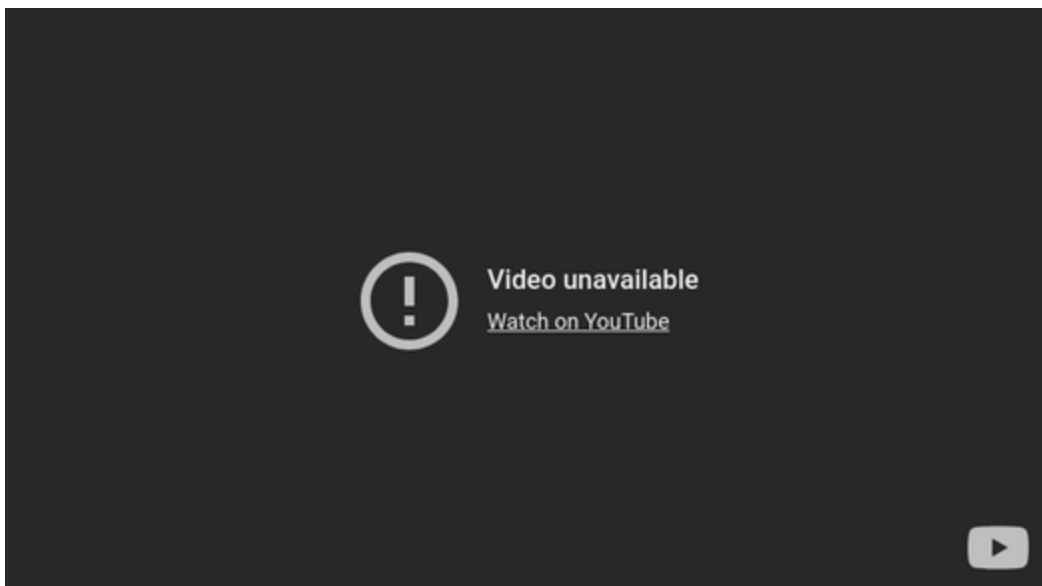
Vidéo de présentation du projet par la metteuse en scène (2min36)

: <https://youtu.be/I54oumOv-J8>



Extraits du travail de création (1min46) :

<https://youtu.be/zoC6Z1gjVw>



CONTACT

Compagnie Faste et Furieuse

2 rue Coysevox - Bureau 3
69001 Lyon

contact@compagniefasteetfurieuse.com
www.compagniefasteetfurieuse.com
06 63 09 32 53

Siret : 924 245 731 000 14
Licence d'entrepreneur du spectacle : PLATESV-D-2023-007446

